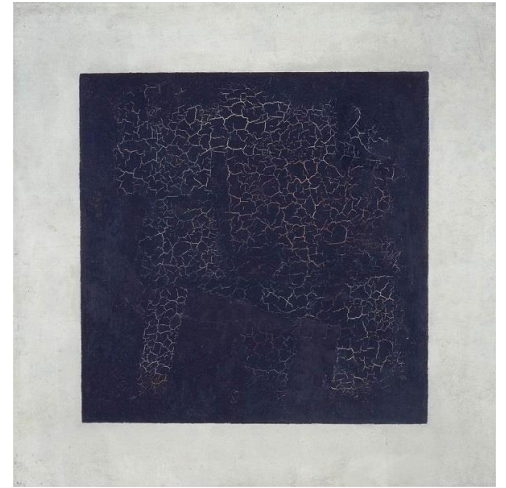


## Inventaire des contrastes existant en peinture

### **Le contraste de clair-obscur :**

L'écart entre les valeurs claires et sombres doit être important..  
Plus il le sera, plus le contraste sera saisissant.

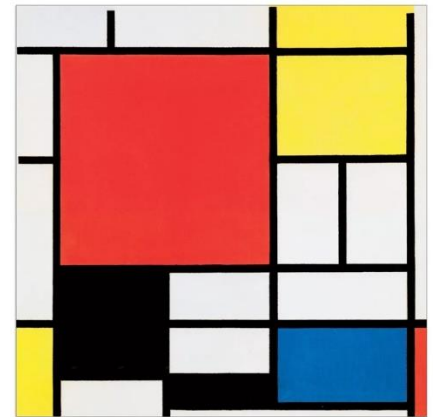
Malévitch, *Carré noir sur fond blanc*, 1915



### **Le contraste de couleur en soi :**

Les trois couleurs primaires sont nécessaires pour un effet multicolore.  
Plus les couleurs vont s'éloigner des primaires,  
moins le contraste sera saisissant.

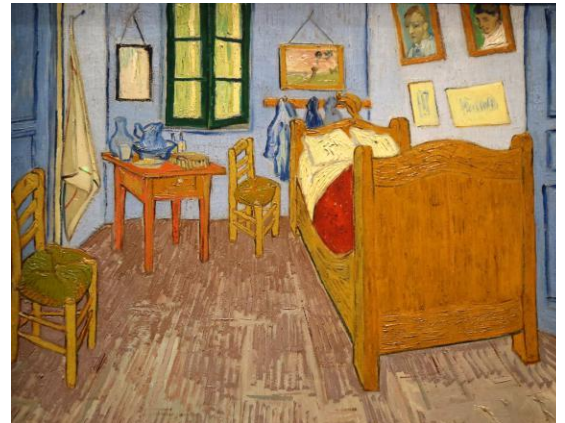
Piet Mondrian, *composition avec bleu, rouge, jaune*



### **Le contraste de chaud-froid :**

Les couleurs chaudes sont le rouge, le jaune et les orangés.  
Les couleurs froides sont le bleu et le vert.  
On parle de contraste chaud-froid quand ces types de  
couleurs sont voisines.

Van Gogh, *La chambre de Van Gogh à Arles*, octobre 1888



### **Le contraste de complémentaires :**

Le jeu des complémentaires est très utilisé  
en peinture.

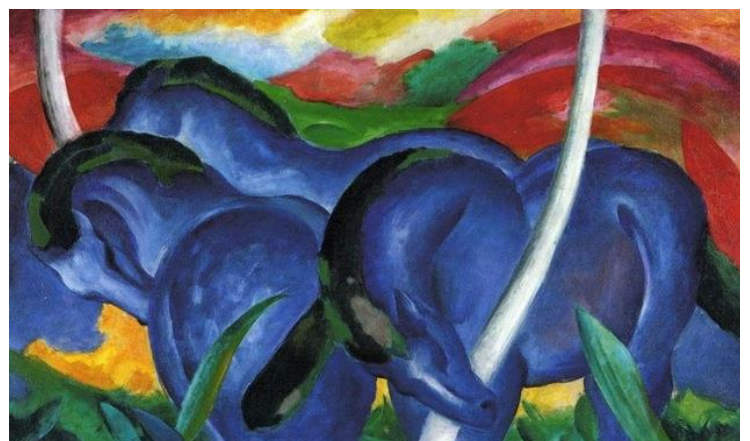
Jaune avec violet

le bleu avec orange,

le rouge avec le vert

Les couleurs se réfléchissent entre elles.

Franz Marc, *Le grand cheval bleu*



### Le contraste simultané :

La loi du contraste simultané des couleurs est

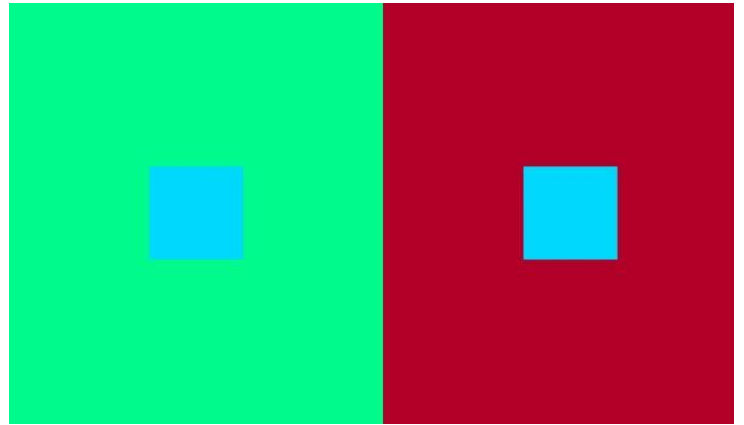
Une caractéristique de la perception humaine des couleurs énoncée en 1839 par le chimiste Michel-Eugène Chevreul :

Le ton de deux plages de couleur paraît plus différent lorsqu'on les observe juxtaposées que lorsqu'on les observe séparément, sur un fond neutre commun.

Les plages doivent être d'une dimension suffisante pour qu'on les perçoive dans leur étendue, et ne pas

occuper une part trop importante de l'espace visuel. Si les plages diffèrent par la luminosité, la juxtaposition augmente la perception de la différence de luminosité ; si les plages diffèrent par la teinte, la différence de teinte est magnifiée. Les deux effets peuvent se produire simultanément.

Le bleu paraît plus foncé sur le carré vert et plus clair sur le rouge. Pourtant c'est la même couleur.



### Le contraste de quantité :

C'est la manifestation d'une opposition

de grandeur entre les surfaces

occupées de deux couleurs.



*Nuit étoilée*, Vincent Van Gogh, 1889

### Le contraste de facture :

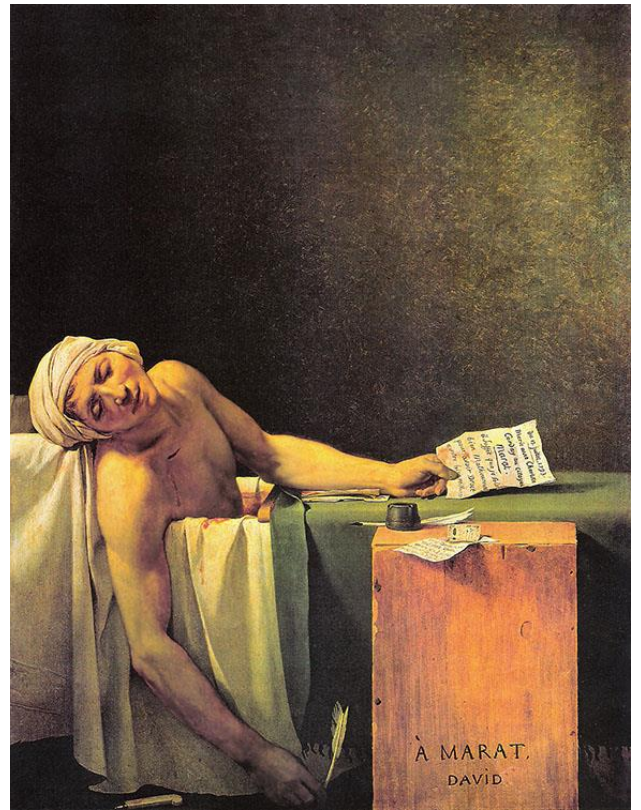
C'est lorsque le peintre n'utilise pas la même méthode pour peindre dans son tableau.

Par exemple, dans *Marat assassiné*, de David, 1793, la facture n'est pas la même dans l'arrière plan que dans la scène se situant au premier plan : le fond est réalisé avec de petites touches de peintures tandis que la scène est lisse et nette.

L'opposition de ces deux factures renforce le côté illusionniste de la scène.

On retrouve ce même contraste en sculpture notamment chez Rodin qui laisse la pierre brute apparaître.

« Le Baiser » (1881-1882), marbre d'Auguste Rodin, raconte la liaison adultère entre Paolo et Francesca dans « la Divine Comédie ».



### Le contraste solide/fragile :

Giovanni Anselmo, *Sans Titre*, granit, laitue, fil de cuivre. Lorsque la laitue fane, la pierre tombe  
(Contraste aussi Minéral/ Végétal)

[Michèle McKinney](#), métal tissé, les matériaux sont solides et leur apparence rendue fragile.





Claire Morgan, dans cette installation oppose la figure pérenne du bateau (le grand) avec les petits bateaux faits en papier.

**Le contraste de style ancien/contemporain  
en architecture :**

Vieux et moderne bâtiment ville de Santiago de  
Chile de Valparaiso – – Amérique,  
de Marcelo Ois Lagarde, 2009



**Contraste de formes : courbes/droites**

Anish Kapoor, *Cloud Gate*



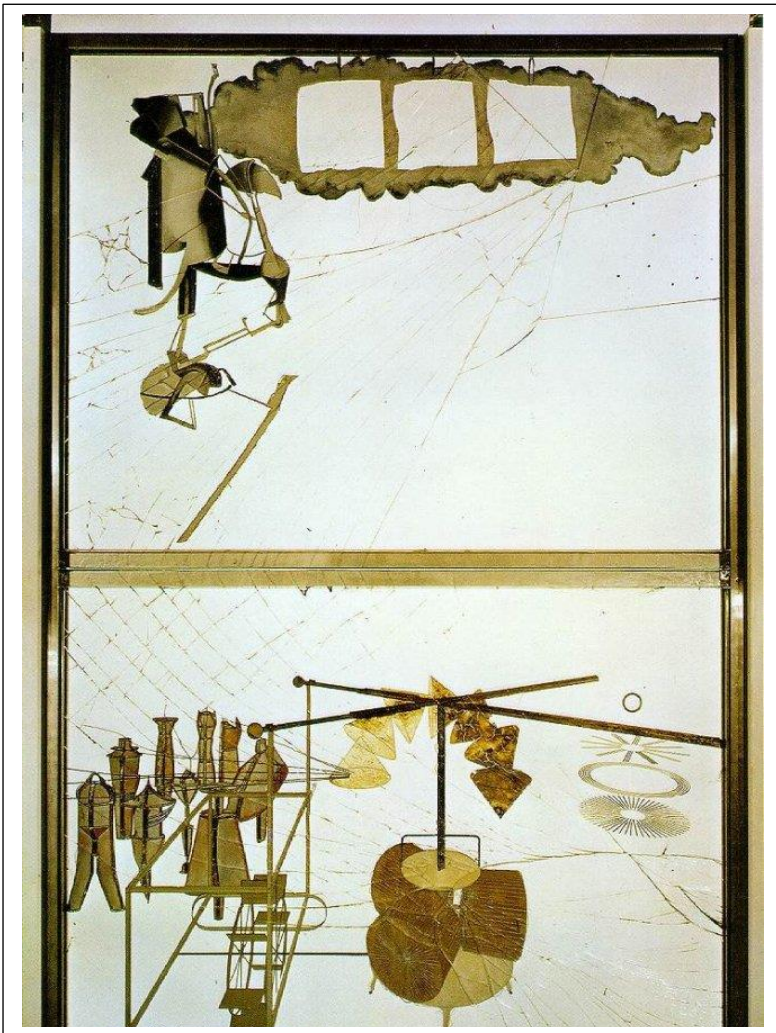
**Contraste de matières : rugueux/lisse Brillant/mat**

« La larme »

Zurab Tsereteli – 2006



**Contraste opaque/transparent : Marcel Duchamp, *Le Grand verre***



**On peut trouver bien d'autres contrastes dans l'art : fin/épais, lourd/léger, mat/brillant, flou/net, opaque/transparent, lisse/texturé, doux/piquant, minéral/organique, plein/vide, mou/dur, homogène/hétérogène, littéral/suggéré, polychrome/monochrome, pérenne/éphémère, statique/mobile, symétrique/asymétrique, etc**